



CIRCUIT
11

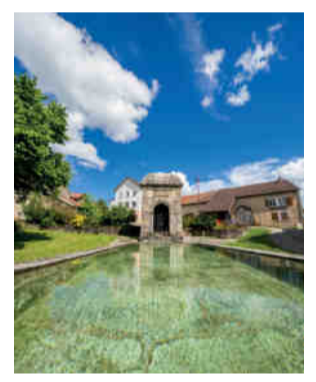
À LA RENCONTRE DU PATRIMOINE

Traverser des villages de caractère dont le patrimoine chargé d'histoire, vous invite régulièrement à la pause. Un circuit contemplatif pour les amateurs d'histoire et de longues promenades...

Hormis les pentes sinueuses du Mont-Bart, ce circuit ne présente pas de grandes difficultés. C'est pourquoi nous vous recommandons de garder l'ascension de la colline chère aux habitants du Pays de Montbéliard, pour la fin de votre parcours. Vous aurez tout le loisir d'y grimper en voiture ou en vélo, si vous en avez encore dans les mollets ! Une bonne balade vous attend en effet à travers les villages de la vallée du Rupt et ceux du bord du Doubs. L'histoire d'une borne légendaire marque le premier tiers du parcours au pays des "4 fins". Quatre villages : Lougres, Longeville-sur-Doubs, Beutal et Montenois, (aujourd'hui cinq avec Bretigney) aux liens indéfectibles. Depuis 4 siècles, la borne des 4 fins marque le point de convergence des communes. Autrefois, c'était aussi la limite entre le Comté de Montbéliard, protestant, et le reste de la Franche-Comté catholique. Cela n'empêche pas aux temples

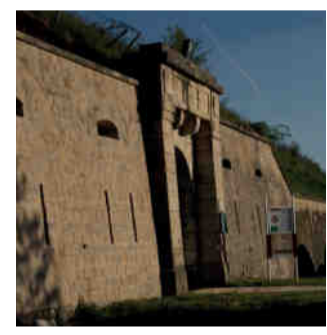
luthériens de ce parcours de compter parmi les plus beaux clochers comtois du Pays de Montbéliard ! Jugez plutôt, en vous arrêtant à Lougres sur la place du peintre Jean Messagier.

Une légère étape par l'Eurovéloé au niveau de Colombier-Fontaine vous permettra d'enjamber le Doubs par la grande passerelle métallique de Longeville. Sa construction, achevée en 1902 en remplacement



d'un bac qui traversait la rivière a été partiellement reconstruite après la Seconde Guerre Mondiale. Puis une petite ascension vous emmènera à Beutal. Outre son temple, la commune présente de beaux corps de ferme, un puits, deux fontaines sur la commune et au hameau de La Guinguette. Son territoire compte un très bel étang où faire une pause pique-nique bucolique avant de reprendre la route. La suite du circuit vous conduit à Montenois en passant par Faimbe, Bretigney puis à Sainte-Marie. Admirez ce patrimoine bâti entre fontaine, vieux-lavoir et puits à balancier. On aborde enfin les jolis villages de la vallée du Rupt, en passant par l'étang des Princes du

côté de Saint-Julien-lès-Montbéliard en se laissant glisser jamais loin du cours d'eau. Si le cœur vous en dit le Mont-Bart, son fort (1870) et ses belvédères sur l'ensemble du Pays de Montbéliard vous attendent au sommet !



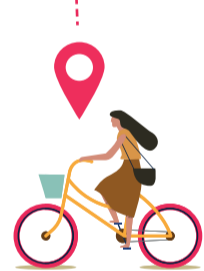
OÙ LOUER UN VÉLO ?

Office de Tourisme du Pays de Montbéliard
1, rue Henri Mouhot - 25200 Montbéliard
Renseignements : ☎ +33 (0) 3 81 94 45 60
✉ accueil@paysdemontbeliard-tourisme.com
➔ www.paysdemontbeliard-tourisme.com



Labellisé Accueil Vélo, l'Office de Tourisme vous propose des services et des informations sur les établissements labellisés du Pays de Montbéliard.

Colibrius
Base de Loisirs du Pays de Montbéliard
Rue du Pâquis - 25600 Brognard
Renseignements : ☎ 06 26 85 26 86 ou 07 72 27 47 19
✉ contact@colibrius.fr ➔ www.colibrius.fr



OÙ OBTENIR DES INFORMATIONS POUR FAIRE DU TOURISME À VÉLO ?

Office de Tourisme du Pays de Montbéliard
1, rue Henri Mouhot - 25200 Montbéliard
Capitainerie du port de plaisance, ouverte d'avril à septembre
Renseignements : ☎ +33 (0) 3 81 94 45 60
✉ accueil@paysdemontbeliard-tourisme.com
➔ www.paysdemontbeliard-tourisme.com



Comité départemental du cyclotourisme du Doubs
Renseignements : ☎ 03 81 50 09 60
✉ codep.cyclo.doubs@wanadoo.fr
➔ www.bourgognefranche-comte.ffvelo.fr/le-comite-departemental-25

Doubs Tourisme
➔ www.doubs.travel/cyclotourisme

Pays de Montbéliard Agglomération « Le patrimoine, c'est du sport » :
Balades patrimoniales à vélo organisées par le service animation du patrimoine de Pays de Montbéliard Agglomération en partenariat avec l'association Vélocité. Renseignements : ☎ 03 81 31 87 80
✉ animationdupatrimoine@agglo-montbeliard.fr
➔ www.patrimoine-pays-de-montbeliard.fr

Association Vélocité
Renseignements : ☎ 07 49 13 36 43
✉ montbeliard@fub.fr
➔ www.velocite-pm.jimdofree.com

POUR VOTRE SÉCURITÉ, SOYEZ BIEN ÉQUIPÉS !

GILET RÉTROFLÉCHISSANT CERTIFIÉ

pour tout cycliste (et son passager) circulant hors agglomération, la nuit ou lorsque la visibilité est insuffisante



CASQUE
obligatoire jusqu'à 12 ans

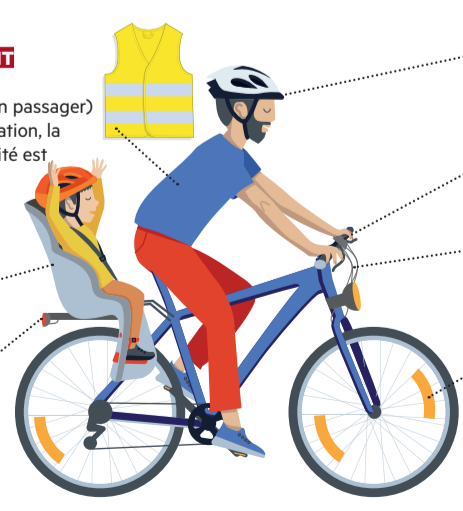
AVERTISSEUR SONORE

Deux freins
(avant et arrière)

Dispositifs rétrofléchissants
rouge à l'arrière, blanc à l'avant, orange sur les côtés et sur les pédales

Siège enfant adapté
jusqu'à 5 ans

FEUX
avant jaune ou blanc et arrière rouge



Équipements recommandés :
• PNEUS CORRECTEMENT GONFLÉS ET À BANDES LATÉRALES RÉFLÉCHISSANTES
• ÉCARTEURS DE DANGER

ÉQUIPEMENTS OBLIGATOIRES

VOUS VOYAGEZ EN TRAIN + VÉLO ?

➔ www.ter.sncf.com/bourgogne-franche-comte/services-contacts/ter-velo/voyager-avec-son-velo



Numéros d'urgence / Emergency numbers / Notruf-Nummern

- Appel d'urgence européen / European emergency number / Notruf Nummer ☎ 112
- Police / Polizei : ☎ 17
- Pompiers / Fire brigade / Feuerwehr ☎ 18
- SAMU-SMUR / Mobile emergency unit / Rettungsdienst ☎ 15

Retrouvez le descriptif illustré et le pas à pas détaillé des 14 circuits en téléchargement sur : agglo-montbeliard.fr
ou en version papier au siège de Pays de Montbéliard Agglomération, à l'Office de Tourisme et sur les principaux sites touristiques.



À CHAQUE CIRCUIT SON TOPOGUIDE

8, avenue des Alliés
BP 98407
25208 Montbéliard cedex
Tél. 03 81 31 88 88
www.agglo-montbeliard.fr

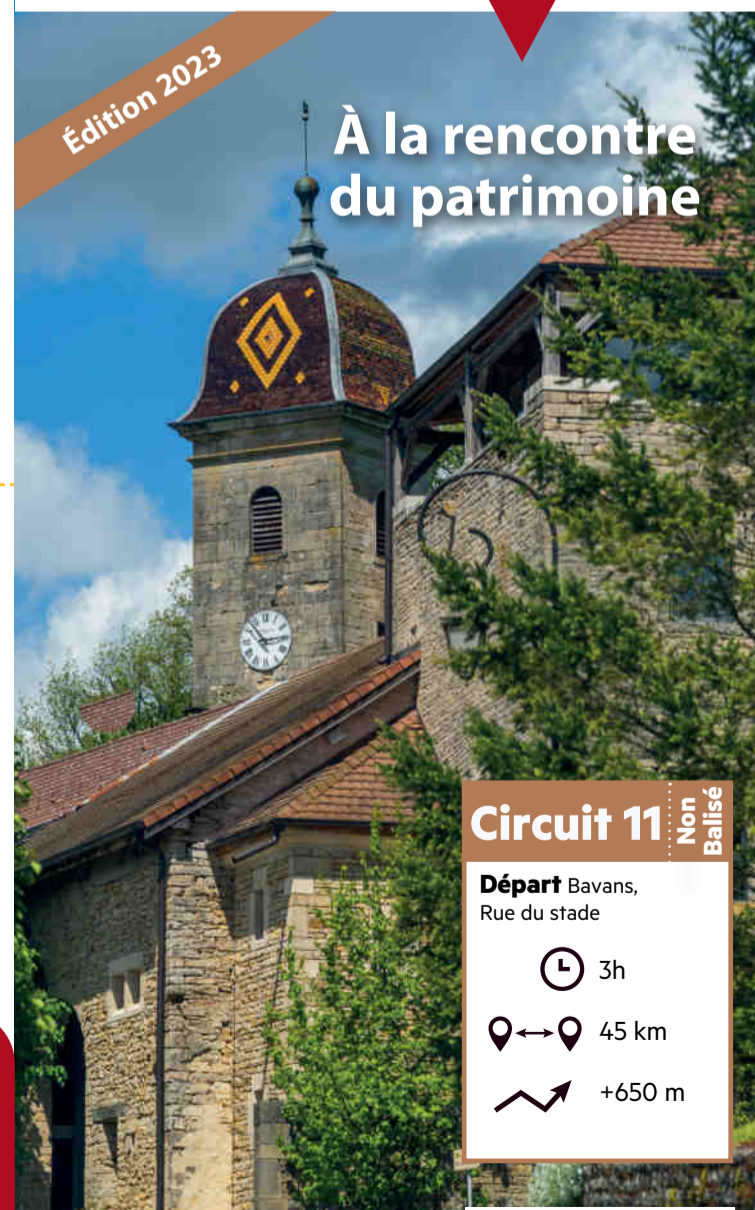
Pays de Montbéliard Agglomération

- La liaison Franco-Suisse
- GTJ
- EuroVélos



Pays de **Montbéliard** AGGLOMÉRATION PRÉSENTE

Le circuit cyclable n° 11



Édition 2023

À la rencontre du patrimoine

Circuit 11 Non Ballisé

Départ Bavans, Rue du stade

🕒 3h

📍↔️ 45 km

📈 +650 m

SUIVEZ-NOUS agglo-montbeliard.fr



PAS À PAS DÉTAILLÉ DU CIRCUIT

➔ Départ du parking le long de la rue du stade à Bavans. Prendre sur la route de Lougres D663. Arrivée à Lougres ➊. ➔ Au carrefour prendre à gauche direction Colombier-Fontaine D126 ➋ et traverser le pont pour continuer rue du Doubs. Prendre à droite direction Colombier-Fontaine ➌ puis prendre l'EuroVélo à droite au niveau du Canal ➍. Arrivée au niveau de l'écluse, retraverser le canal ➎ et emprunter la grande passerelle sur le Doubs, pour atteindre

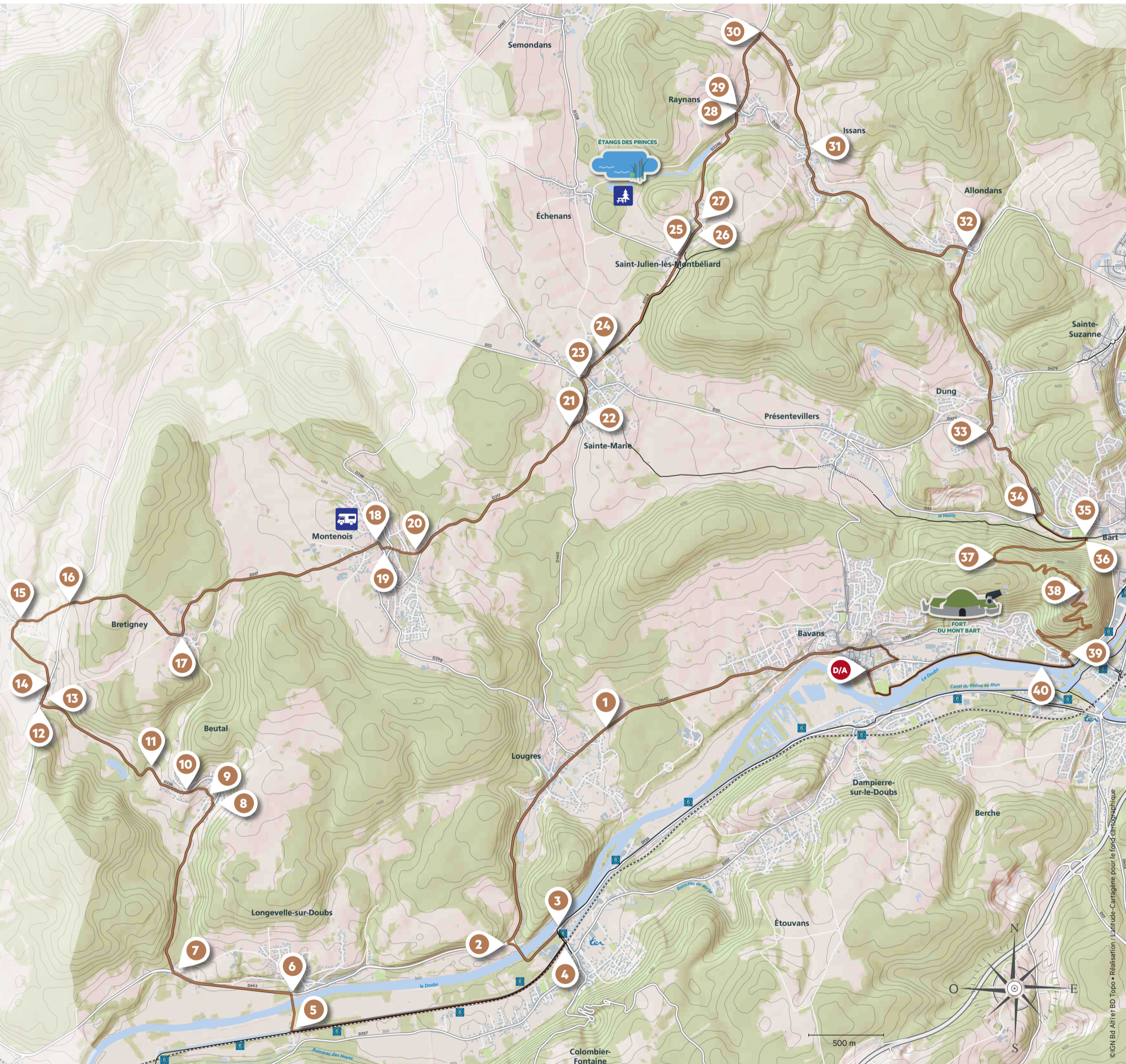
Longeville-sur-Doubs ➏. Après la passerelle prendre à gauche D663. À Longeville, prendre à droite sur route de Beutal ➐ ➔ À Beutal, prendre à droite ➑ pour un aller/retour jusqu'au temple et revenir à droite rue de grandvaux, puis à droite rue de l'abreuvoir ➒. ➔ Monter à droite rue de la crou puis au cédez-le-passage ➓. Prendre tout droit direction la Guinguette ➑. Arrivée à la Guinguette de Beutal prendre à droite route de Belfort D683 ➒.

Après quelques mètres, prendre à gauche direction Faimbe D 256 ➑. À Faimbe, prendre à droite et traverser le village par la route de Bretigny ➑. Traverser la route et continuer tout droit sur D317 direction Bretigny / Montenois ➑. À Bretigny, prendre à gauche direction Montenois ➑. À Montenois prendre à droite Grande Rue, puis à gauche rue du Piesson ➑. Au carrefour, prendre tout droit Voie de Montbéliard ➑. Prendre à gauche au stop D317 ➑. Arrivée à Sainte-Marie, au cédez-

le-passage prendre à gauche D460 direction Montbéliard ➑. Prendre à droite puis à gauche direction Saint-Julien-lès-Montbéliard ➑. Prendre une partie de piste cyclable ➑ puis entrer à Saint-Julien par la route. ➔ Continuer tout droit sur D228E direction Raynans ➑. Prendre à gauche, rue de l'école, puis rue de la fontaine ➑. Au carrefour suivant, prendre à gauche direction Raynans D228E ➑. ➔ À Raynans, continuer sur

rue du moulin tout droit ➑. Au carrefour, continuer tout droit direction Héricourt ➑. Tourner à droite pour prendre la D37 jusqu'à Issans ➑. Au rond-point prendre tout droit direction Montbéliard D37 ➑. Arrivée à Allondans. ➔ Continuer sur la D326, puis prendre à droite direction Dung ➑. Au stop de Dung, prendre à droite, puis à gauche direction Bart par la D326 ➑. Arrivée à Bart. Au carrefour, prendre à droite puis immédiatement à gauche ➑ sur la promenade du

chant de l'eau. ➔ Traverser la passerelle sur la droite ➑. ➔ Monter tout droit sur le petit chemin qui prend la direction du Mont-Bart ➑. Continuer à gauche, direction Fort du Mont-Bart ➑. Arrivée au sommet du Mont-Bart ➑, redescendre par l'autre côté (⚠ descente avec nids de poule). Prendre à gauche rue des pins ➑, puis traverser sur le passage pour piéton pour rejoindre la voie verte jusqu'au point de départ ➑.



Légende de la carte

- Aménagement cyclable goudronné
- Aménagement cyclable sablé
- Bande cyclable
- Liaison sur voirie partagée
- Zone de circulation apaisée (zone 20 ou 30)
- GR5
- Sentier GR5 Hollande-Méditerranéenne
- EuroVélo Atlantique-Mer Noire
- Grande Traversée du Jura à vélo (Départ)
- Office de tourisme
- Gare TER
- Point d'eau
- Aire de pique-nique
- Parking camping-car
- Sanitaires
- Circuit 11

Rappel de signalisation

- Début et fin de zones de rencontre, limitée à 20 km/h
- Début et fin de voie verte
- Début et fin de pistes ou de bandes cyclables conseillées et réservées aux cycles
- Début et fin de pistes ou de bandes cyclables obligatoires et réservées aux cycles
- Début et fin d'une zone limitée à 30 km/h
- Accès interdit aux cycles
- Accès interdit aux cyclomoteurs
- Sens interdit à tous les véhicules, exceptés les cycles
- Conditions particulières de circulation : cyclistes à double sens
- Accès interdit à tous les véhicules à moteur
- Aire piétonne (autorisée aux cycles sauf mention contraire)
- Couloir de bus autorisés aux cyclistes
- Autorisation conditionnelle de franchissement du carrefour à feux pour les cycles (la flèche indiquant l'autorisation)